

UŻYWANE PRZEBOJE ŠKODY

Najpopularniejszą używaną Škodą jest oczywiście Octavia, ale nie tylko ona cieszy się dużym zainteresowaniem na rynku wtórnym. Na warsztat bierzemy trzy alternatywne modele: Fabię, Yeti i Superb.



Škoda Fabia należy do najpopularniejszych modeli na naszym rynku w tej klasie. Kiedyś cieszyła się dużym zainteresowaniem w salonach, obecnie przyciąga klientów na rynku wtórnym.



Producent obawiał się, że Yeti będzie stanowić konkurencję dla Octavii, ale dość szybko okazało się, że przyciągnął nową grupę klientów. Škoda Yeti jest często kupowana jako drugi samochód w rodzinie.



Klienci polują na krajowe egzemplarze w topowych wersjach. W ogłoszeniach dominują auta poflotowe oraz sprowadzane w ramach prywatnego importu.

ŠKODA FABIA II



Auto występuje w dwóch wersjach nadwozia hatchback i kombi. Gamę uzupełniają niszowy, podwyższony Scout. Wszystkie elementy karoserii wykonane są ze stali, co ułatwia poszukiwanie śladów napraw powypadkowych. Wnętrze, szczególnie w obrębie przednich foteli, wydaje się większe niż w poprzedniczki. Za kierownicą wygodną pozycję znajdzie nawet dość wysoka osoba. Z tyłu ilość miejsca

nie powiększyła się w odczuwalny sposób, ale poprawiono wyprofilowanie kanapy. Jakość wykonania deski rozdzielczej jest wysoka. Plusy należą się nie tylko za zastosowanie miękkiego wykończenia jej górnej części, ale także za precyzyjne dopasowanie poszczególnych elementów oraz samą stylizację. Topowe wersje mają duży ekran multimedialny i świetną, automatyczną klimatyzację.



Wzorowa czytelność, niezła precyzja montażu. Dwa dominujące kolory ożywiają wnętrze.

Škoda Fabia II: WYBRANE SILNIKI				
	1,2	1,2 TSI	1,4 TDI	1,6 TDI
poj. (cm ³)	1198	1197	1422	1598
moc (KM)	70	105	80	105
prędkość maks. (km/h)	163	191	172	188
0-100 km/h (s)	14,9	10,1	13,2	10,9
spalanie (l/100 km)	6,0	5,3	4,9	4,4

ŠKODA FABIA II: WYCIERACZKI CHAMPION

AEROVANTAGE FLAT			
WERSJA	P. KIEROWCA	P. PASAŻER	TYŁ
Hatchback	AFL5353A/C02	AFR53/B01	AF33X/B01

EASYVISION MULTI-CLIP			
WERSJA	P. KIEROWCA	P. PASAŻER	TYŁ
Hatchback	EF53/B01	-	-

ŠKODA YETI



2009-2017

Škoda Yeti jest pierwszym SUV-em czeskiego producenta. Teoretycznie Yeti miało rywalizować z popularnymi samochodami kompaktowymi i tymi z klasy średniej, ale w praktyce samochód stał się „drugim autem w rodzinie”. W Polsce najlepiej sprzedawały się bogato wyposażone wersje z przednim napędem. Wersja silnikowa odgrywała drugorzędną rolę – nabywcy starali się oszczędzać na silnikach, bo Yeti i tak

jeździły głównie po mieście. I właśnie tak skonfigurowanych egzemplarzy krajowych na rynku wtórnym jest najwięcej. Yeti jest autem zaskakująco wygodnym. O ile w obrębie przednich foteli oferuje tyle miejsca co większość rywali, o tyle z tyłu zaskakuje wręcz szerokością wnętrza, a fakt, że zamiast kanapy zamontowano trzy niezależne fotele, ułatwia pełne korzystanie z dostępnej przestrzeni.



Producent zadbał o to, aby kokpit różnił się nieznacznie od tych znanych z innych modeli Škody.

Škoda Yeti: WYBRANE SILNIKI			
	1,4 TSI	1,8 TSI	2,0 TDI
pojemność (cm ³)	1390	1798	1968
moc (KM)	122	160	140
prędkość maks. (km/h)	185	176	190
przyspieszenie 0-100 km/h (s)	10,5	12,1	9,9
zużycie paliwa (l/100 km)	6,8	4,6	6,0

ŠKODA YETI: WYCIERACZKI CHAMPION

AEROVANTAGE FLAT			
WERSJA	P. KIEROWCA	P. PASAŻER	TYŁ
HTB/LPB	AFL60	AFL48	AF27

EASYVISION MULTI-CLIP		
WERSJA	P. KIEROWCA	P. PASAŻER
HTB/LPB	EF60	EF48

ŠKODA SUPERB II



2008-2015

Superb to wielki liftback z podwójną, dzieloną tylną klapą, który wygląda jak sedan. W opcji - odmiana kombi. Pod względem ilości miejsca na tylnych siedzeniach obie wersje deklasują cenowych rywali. Na poziom wyposażenia nie można narzekać, a jakość wykończenia – choć nie idealna – daje się jak najbardziej zaakceptować. Funkcjonalność poprawiają dwie opcje: napęd na cztery koła

i podwyższone zawieszenie. Najlepszy wybór to oczywiście dwulitrowe diesle common rail o mocy 140 lub 170 KM. Wersji benzynowych, zwłaszcza tych o pojemności niższej niż 2 litry, nie polecamy. W jednostce 1,4 TSI psuje się rozrząd, a 1,8 TSI nałogowo pali olej silnikowy. W dieslach 2,0 TDI wskazana jest profilaktyczna kontrola pompy oleju. Uwaga na 1,9 TDI – zdarzają się przypadki zatarcia panewek.



Poziom wykończenia jest nieco niższy niż w Passacie, ale na wyposażenie nie można narzekać.

Škoda Superb: WYBRANE SILNIKI			
	1,4 TSI	1,8 TSI	2,0 TDI
pojemność (cm ³)	1390	1798	1968
moc (KM)	125	160	140
prędkość maks. (km/h)	201	220	207
przyspieszenie 0-100 km/h (s)	10,5	8,6	10,2
zużycie paliwa (l/100 km)	6,8	7,2	5,4

ŠKODA SUPERB: WYCIERACZKI CHAMPION

AEROVANTAGE FLAT			
WERSJA	P. KIEROWCA	P. PASAŻER	TYŁ
LTB, KOMBI	AFL60	AFL45	-

EASYVISION MULTI-CLIP			
WERSJA	P. KIEROWCA	P. PASAŻER	TYŁ
LTB, KOMBI	EF60	EF45	-

AUTO-TIP



ŠKODA FABIA: AMORTYZATORY **KYB**

Amortyzatory do wersji 1,2; 1,2 12V; 1,2 LPG; 1,2 TSi; 1,2 TDi; 1,4; 1,4 LPG; 1,4 TSi; 1,4 TDi; 1,6; 1,6 TDi; 1,9 TDi



AMORTYZATOR PRZEDNI:
KYB 334835
KYB 324702



AMORTYZATOR TYLNY:
KYB 343328
KYB 353025

ŠKODA YETI – AMORTYZATORY **KYB**

W Škodzie Yeti, podobnie jak w Octavii II, znajdziemy z przodu klasyczne kolumny McPhersona. Z tyłu zamiast kolumn resorujących znajdziemy tu oddzielnie mocowany amortyzator

i oddzielnie osadzoną sprężynę. Uznanie powinno wzbudzić mocowanie amortyzatora – możemy go odkręcić od spodu, bez konieczności demontażu foteli czy tapicerki.

AMORTYZATOR PRZEDNI:
KYB 334835, KYB 324702



AMORTYZATOR TYLNY:
KYB 343328, KYB 353025



ŠKODA FABIA – UKŁAD HAMULCOWY

Układ hamulcowy ma prostą konstrukcję, jest trwały i tani w obsłudze. Rozwiązania powielają m.in. VW Polo V i Seat Ibiza IV.

Średnica tarcz hamulcowych różni się od wersji mocy.

HAMULCE PRZEDNIE

Z przodu tarczowe wentylowane. Klasyczne rozwiązanie. Typowe usterki ograniczają się do nierównomiernego zużycia klocków, które wynika z zapiekania się prowadnic zacisku.

HAMULCE TYLNE

Z tyłu – także bez niespodzianek. Podstawowe wersje (a takie dominują na rynku wtórnym) są wyposażone w szczęki hamulcowe.

HAMULCE PRZEDNIE: tarczowe wentylowane



HAMULCE TYLNE: klasyczne hamulce bębnowe



ŠKODA YETI – UKŁAD HAMULCOWY

Układ hamulcowy Yeti wykorzystuje rozwiązania sprawdzone w Octavii II. Wszystkie wersje Škody Yeti wyposażone są w tarcze hamulcowe – zarówno z przodu, jak i z tyłu. Z przodu typowe usterki ograniczają się do nierównomiernego zużycia klocków, które wynika z zapiekania się prowadnic zacisku.

Z tyłu – także bez niespodzianek. Klasyczny układ hamulca tarczowego. Przed założeniem nowych klocków tłoczek zacisku należy jednocześnie wcisnąć i wkręcać.

HAMULCE PRZEDNIE: tarczowe wentylowane



ŠKODA SUPERB - UKŁAD HAMULCOWY

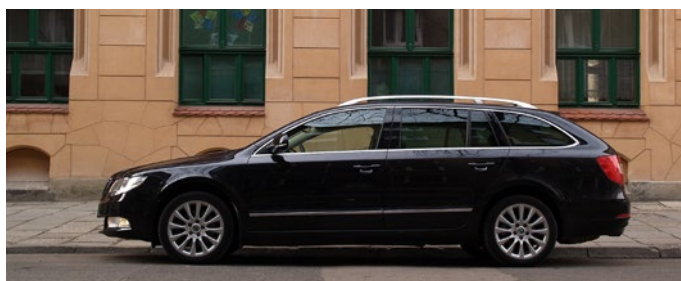
Układ hamulcowy Superba wykorzystuje rozwiązania znane z VW Passata B6. Wszystkie wersje tego modelu są wyposażone są w tarcze hamulcowe – zarówno z przodu jak i z tyłu. Z przodu typowe usterki ograniczają się do nierównomiernego zużycia klocków, które wynika z zapiekania się prowadnic zacisku.

Z tyłu – także bez niespodzianek. Klasyczny układ hamulca tarczowego. Przed założeniem nowych klocków, tłoczek zacisku należy jednocześnie wcisnąć i wkręcać.

HAMULCE PRZEDNIE: tarczowe wentylowane



HAMULCE TYLNE: tarczowe wentylowane



ŠKODA SUPERB: AMORTYZATOR **KYB**

Rozróżniamy wersje normalne, sportowe oraz do zawieszenia o regulowanej sztywności tłumienia. Amortyzatory do wersji liftback sedan i kombi są identyczne.



AMORT. PRZEDNI:
KYB 335808
KYB 325700



AMORT. TYLNY:
KYB 3440030

ŠKODA FABIA: ELEMENTY UKŁADU HAMULCOWEGO TEXTAR

TEXTAR

WERSJA	LATA	[KM/kW]	PALIWO	KOD SILNIKA	LICZBA CYLINDRÓW	KŁOCKI PRZÓD	TARCZE PRZÓD
1,2	12/06 – 12/14	60/44	benzyna	BBM	3	2186602	92082203
1,2 12V	11/11 – 12/14	60/44	benzyna	CGPB	3	2313001	92082203
1,2 12V	11/11 – 12/14	75/55	benzyna	CJLA	3	2313001	92082203
1,2 TDI	05/10 – 12/14	75/55	diesel	CFWA	3	2358701	92082203
1,2 TSI	03/10 – 12/14	105/77	benzyna	CBZB	4	2313001	92082203
1,4	01/07 – 12/14	86/63	benzyna	BXW	4	2313001	92082203
1,4 TDI	02/07 – 03/10	70/51	diesel	BNM	3	2313001	92082203
1,4 TDI	01/07 – 03/10	80/59	diesel	BMS	3	2313001	92082203
1,6	04/07 – 12/14	105/77	benzyna	BTS	4	2313001	92082203
1,6 TDI	03/10 – 12/14	90/66	diesel	CAYB	4	2313001	92082203
1,6 TDI	03/10 – 12/14	105/77	diesel	CAYC	4	2313001	92082203
1,9 TDI	04/07 – 03/10	105/77	diesel	BLS	4	2313001	92082203

ŠKODA YETI: ELEMENTY UKŁADU HAMULCOWEGO TEXTAR

TEXTAR

WERSJA	LATA	[KM/kW]	PALIWO	KOD SILNIKA	LICZBA CYLINDRÓW	KŁOCKI PRZÓD	TARCZE PRZÓD
1,2 TSI	09/09 – 05/15	105/77	benzyna	CBZB	4	2313101	92120705
1,4 TSI	06/10 – 05/15	122/90	benzyna	CAXA	4	2313101	92120705
1,4 TSI	05/15 – 12/17	125/92	benzyna	CZCA	4	2313101	92120505
1,4 TSI 4x4	05/15 – 12/17	150/110	benzyna	CZDA	4	2313101	92120505
1,6	04/14 – 12/17	110/81	benzyna	CWVA	4	2313101	92120505
1,6 TDI	11/10 – 05/15	105/77	diesel	CAYC	4	2313101	92120705
1,8 TSI 4x4	11/09 – 12/17	152/112	benzyna	CDAB	4	2313101	92120505
1,8 TSI 4x4	05/09 – 12/17	160/118	benzyna	CDAA	4	2358701	92120805
2,0 TDI	11/09 – 12/17	110/81	diesel	CFHA	4	2313101	92120705
2,0 TDI	11/11 – 12/17	140/103	diesel	CFHC	4	2313101	92120505
2,0 TDI 4x4	05/09 – 12/17	140/103	diesel	CBDB	4	2358701	92120805
2,0 TDI 4x4	11/09 – 05/15	170/125	diesel	CEGA	4	2313101	92120505

ŠKODA SUPERB: ELEMENTY UKŁADU HAMULCOWEGO TEXTAR

TEXTAR

WERSJA	POJEMNOŚĆ	KOD SILNIKA	KŁOCKI PRZEDNIE	KŁOCKI TYLNE
1,4 TSI	1390	CAXC	2358701, 2358781, 2469602	2456301, 2391401, 2391481
1,8 TSI	1798	CDAB	2358701, 2358781, 2469602	2456301, 2391401, 2391481
1,8 TSI 4x4	1798	CDAB	2358701, 2358781, 2469602	2391401, 2391481
2,0 TDI	1968	BMP	2358701, 2358781, 2469602	2391401, 2391481
2,0 TDI	1968	CBBB	2358701, 2358781, 2469602	2391401, 2391481
2,0 TDI 16V	1968	BKD	2358701, 2358781, 2469602	2391401, 2391481
2,0 TSI	1984	CCZA	2358701, 2358781, 2469602	2391401, 2391481
3,6 FSI 4x4	3597	CDVA	2380101, 2380102	2391402, 2391482

ŠKODA FABIA II – ZAWIESZENIE

Zawieszenie Fabii II to prosta i relatywnie trwała konstrukcja. Identyczną mają bliźniacze modele z grupy Volkswagena: Seat Ibiza IV oraz Volkswagen Polo V.

Podwozie Škody Fabii II – w stosunku do poprzedniczki, Fabii I – zostało istotnie przeprojektowane. „Katalogowo” wciąż jest tak samo, czyli McPherson z przodu i belka z tyłu, ale w szczegółach wszystko jest inne. W porównaniu z Fabią I w Fabii II zmieniły się konstrukcje wahaczy i ramy pomocniczej. Zniknęły aluminiowe wsporniki wahaczy. Zrezygnowano także ze stosowanego dotychczas rozwiązania z dużym tylnym silentbłokiem w obudowie z tworzywa sztucznego, który trzeba było wprasowywać w otwór w aluminiowym wsporniku wahacza. Obecnie większy, tylny silentbłok pracuje w położeniu poziomym, a przedni w pionowym, czyli dokładnie na odwrót niż wcześniej. Generalnie jest to rozwiązanie optymalne ze względu na prowadzenie samochodu i odporność na nierówne nawierzchnie. Sworznie wahacza jest wymienny, przykręcany tradycyjnie trzeba śrubkami.

Układ kierowniczy jest wspomagany elektrohydraulicznie. Przeprojektowano także przednią ramę pomocniczą (belkę), czyniąc ją sztywniejszą.

Zawieszenie przednie



W opisywanej generacji modelu producent zrezygnował z elementów aluminiowych z Fabii I na rzecz stalowych i postawił na tradycyjne silentbloki, które wymienia się bez najmniejszych problemów. Podwozie spina stalowa rama pomocnicza.

Zawieszenie tylne



Tylne zawieszenie Fabii to belka zespolona. Amortyzatory osadzone są oddzielnie, podobnie jak sprężyny, dzięki czemu niższy jest koszt ich zakupu i wymiany. Zawieszenie tylne jest praktycznie bezawaryjne – silentbloki tylnej belki mają dużą wytrzymałość.

ŠKODA YETI – ZAWIESZENIE

Zawieszenie Yeti to prosta i relatywnie trwała konstrukcja. Bazuje na nieco zmodyfikowanych rozwiązaniach znanych z Octavii II.

Zawieszenie przednie

Z przodu producent postawił na sprawdzony i tani w eksploatacji układ McPhersona. Wypada docenić możliwość wymiany samych sworzni wahaczy (są one przykręcane). Bez problemu można wymieniać także silentbloki.

Zawieszenie tylne

Zawieszenie tylne jest konstrukcją niezależną, wielowahaczową. Na każde tylne koło przypadają po cztery wahacze – jeden wzdłużny, dwa nośne poprzeczne i jeden poprzeczny pomocniczy. Cała konstrukcja przytwierdzona jest do szczałkowej, tym razem stalowej ramy pomocniczej. Z tyłu można regulować zbieżność za pomocą podkładek mimośrodowych pod śrubami mocującymi wahacze poprzeczne.

Przód



Tył

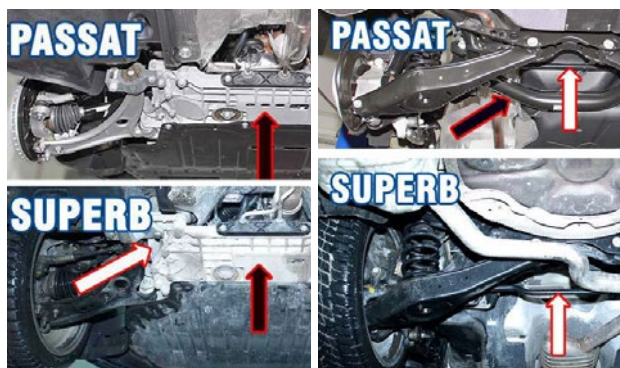


ŠKODA SUPERB – ZAWIESZENIE

Nie wszyscy wiedzą, że – w zależności od wyposażenia lub jako opcja – zawieszenie może być obniżone o 15 mm lub podwyższone o 20 mm (seryjne w wersji Combi Outdoor).

Poprzednia generacja bazowała na Passacie B5/B5 FL i miała zawieszenie wielowahaczowe. W tym modelu producent zdecydował się na zastosowanie znacznie tańszego w naprawach systemu McPhersona – dokładnie tak samo, jak w Passacie B6. Ciekawostką jest to, że w obu bliźniaczych modelach zastosowano wahacze o identycznym kształcie i wymiarach, ale w Škodzie są one wykonane ze stali, a w Passacie – ze stopów lekkich. Chodzi m.in. o ramę pomocniczą oraz wahacze. Różnica w wadze to ok. 4 kg na korzyść Passata.

Škoda Superb, tak jak Passat B6, została wyposażona w nową, czterowahaczową oś tylną. Elementem nośnym jest solidna stalowa rama pomocnicza osadzona na czterech poduszkach gumowo-stalowych o dużej objętości, co efektywnie redukuje drgania. Każde koło prowadzone jest za pośrednictwem trzech wahaczy poprzecznych: wahacza dolnego, drążka korekcji zbieżności i wahacza górnego oraz jednego wahacza podłużnego. Koła łączy lekki stabilizator rurowy.





ŠKODA FABIA: ELEMENTY ZAWIESZENIA SWAG



**WAHACZ
LEWY PRZEDNI**



SW 30 93 6923

**WAHACZ
PRAWY PRZEDNI**



SW 30 93 6922

**SILENBLOK
WAHACZA DUŻY**



SW 32 69 0009
L=P

**SILENBLOK
WAHACZA MAŁY**



SW 30 93 6098

**ŁĄCZNIK STAB.
PRZÓD METAL**



SW 30 91 9518

**ZESTAW
ŁĄCZNIKA STAB.**



SW 37089

**SWORZEŃ
WAHACZA**



SW 19406

**SWORZEŃ
WAHACZA +**



SW 19412

FABIA: ŁOŻYSKA KOŁA FAG

ŁOŻYSKA KÓŁ PRZEDNICH

Średnica zew. (mm):	FAG
120,80	713 6108 20
Średnica wew. (mm):	
72,00	

ŁOŻYSKA KÓŁ TYLNYCH

Średnica zew. (mm):	FAG
120,00	713 6104 90
Średnica wew. (mm):	
28,00	

Łożyska przednie i tylne pasują na prawą i na lewą stronę. Więcej szczegółów – w katalogu firmowym FAG.

ŠKODA YETI: ELEMENTY ZAWIESZENIA SWAG



**WAHACZ
LEWY PRZEDNI**



30 93 9489

**WAHACZ
PRAWY PRZEDNI**



30 93 9448 SWAG

**SILENBLOK
WAHACZA
DUŻY**



30 92 7069

**SILENBLOK
WAHACZA
MAŁY**



30 92 9938

**WAHACZ
TYŁ 1**



30 93 2453
SWAG

**WAHACZ
TYŁ 2**



30 93 4884
SWAG



YETI: ŁOŻYSKA KOŁA FAG



ŁOŻYSKA KÓŁ PRZEDNICH

Średnica zew. (mm):	FAG
136,50	713 6106 10
Szerokość. (mm):	
48,00	

ŁOŻYSKA KÓŁ TYLNYCH

Średnica zew. (mm):	FAG
136,50	713 6110 00
Średnica wew. (mm):	
32,00	

Uwaga, proszę zweryfikować w przypadku wersji 4x4. Więcej szczegółów – w katalogu firmowym FAG.

ŠKODA SUPERB: ELEMENTY ZAWIESZENIA SWAG



**WAHACZ
LEWY PRZEDNI**



30 93 8180(L)

**WAHACZ
PRAWY PRZEDNI**



30 93 8181(P)

**SILENBLOK
WAHACZA DUŻY**



32 93 2542(L)

**SILENBLOK
WAHACZA MAŁY**



30 92 4390(L=P)

**ŁĄCZNIK STAB.
PRZÓD METAL**



32 92 4122

**ŁĄCZNIK STAB.
PRZÓD PLASTIK**



30 93 6735(L)
30 93 6736(P)



SUPERB: ŁOŻYSKA KOŁA FAG



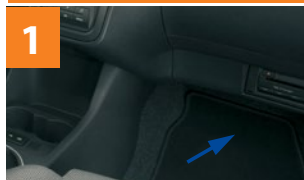
Przód:
FAG 713 6106 10

Tył:
FAG 713 6110 00

Uwaga, proszę zweryfikować w przypadku wersji 4x4. Więcej szczegółów – w katalogu firmowym FAG.



ŠKODA FABIA II: WYMIANA FILTRA KABINOWEGO



1
Filtr kabinowy znajduje się pod schowkiem w desce rozdzielczej przed pasażerem.



2
Głęboko pod deską rozdzielczą widać kasetę z filtrem (równolegle do tunelu środkowego)



3
Po odsunięciu zaczepów można zdjąć pokrywę kasety oraz wysunąć filtr kabinowy.



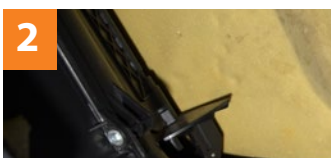
4
Uwaga! W lipcu 2010 roku nastąpiła zmiana rodzaju filtra kabinowego. Kupując filtry do auta z tego okresu, warto porównać nowy filtr ze starym.

FABIA II	POJEMNOŚĆ	kW	KOD SILNIKA	ROK PRODUKCJI	FILTRY OLEJU	FILTRY PALIWA	FILTRY POWIETRZA	FILTR PRZECIWPYŁKOWY	FRAM FILTRATION
1,2	1,2	51	CHTA, BZG, CGPA, CEVA	01/07 – 12/14	CH9530ECO	G10147	CA9410	CFA9404 (i), CF9323(i), CFA9404 (i), CF9323 (i)	
1,2 TSI	1,2	63	CBZA	03/10 – 12/14	B.D.	G10243	CA10822	CFA9404 (i), CF9323(i), CFA9404 (i), CF9323 (i)	
1,4	1,4	63	BXW, CGGB	01/07 – 12/14	PH8993	G10147	CA10509	CFA9404 (i), CF9323(i), CFA9404 (i), CF9323 (i)	
1,6	1,6	77	CFNA, BTS	04/07 – 12/14	CH9706ECO	G10147	CA10509	CFA9404 (i), CF9323(i), CFA9404 (i), CF9323 (i)	
1,4 TDI	1,4	59	BMS, BNV	01/07 – 03/10	CH9463AECO	P10100	CA10409 sprawdź w kat.	CFA9404, CF9323	
1,6 TDI	1,6	55	CAYA	04/10 – 12/14	CH10759ECO	P10100	CA10822	CFA9404 (i), CF9323(i), CFA9404 (i), CF9323 (i)	
1,9 TDI	1,9	77	BSW, BLS	04/07 – 03/10	CH9463AECO	P10287	CA10409, sprawdź w kat.	CFA9404, CF9323	

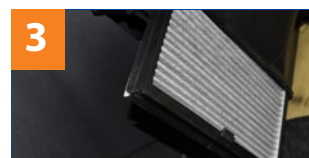
ŠKODA YETI: WYMIANA FILTRA KABINOWEGO, PROCEDURA JAK W ŠKODZIE FABII



1
Filtr kabinowy znajduje się pod schowkiem w desce rozdzielczej przed pasażerem.



2
Głęboko pod deską rozdzielczą widać kasetę z filtrem (równolegle do tunelu środkowego)



3
Po odsunięciu zaczepów można zdjąć pokrywę kasety oraz wysunąć filtr kabinowy.



4
Uwaga! 07.2010 nastąpiła zmiana rodzaju filtra kabinowego. Kupując filtry do auta z tego okresu warto porównać nowy filtr ze starym.

SILNIK	MOC [KM/kW]	KOD SILNIKA	FILTR OLEJU	FILTR PALIWA	FILTR POWIETRZA	FILTR KABINOWY
Yeti 1,2 TSI	77KW(105PS/HP)	CBZB	PH11457	G10243	CA11503	CF11486
Yeti 1,4 TSI	90KW(122PS/HP)	CAXA	-	G10243	CA9800	CF11486
Yeti 1,6 TDI	77KW(105PS/HP)	CAYC	CH10759ECO	C10308ECO	CA10057	CF11486
Yeti 1,8 TSI	118KW(160PS/HP)	CDAA, CDAB	PH10600	G10243	CA10057	CF11486
Yeti 2,0 TDI	81KW(110PS/HP)	CFHA,CFHF, CLCA	CH11675ECO	C11497ECO	CA10057	CF11486
Yeti 2,0 TDI	81KW(110PS/HP)	CUUA, DFSA	CH11675ECO	C11497ECO	CA10057	CF11486

ŠKODA SUPERB: WYMIANA FILTRA KABINOWEGO

W ŠKODZIE SUPERB II filtr kabinowy jest umieszczony w desce rozdzielczej pod schowkiem przed nogami pasażera



1
Zdejmij pokrywę schowka przed nogami pasażera.



2
Zdejmij osłonę dolnej części deski rozdzielczej.



3
Odkręć pokrywę kasety filtra kabinowego.



4
Wysuń stary filtr i wsuń delikatnie nowy. Zamknij pokrywę kasety.

ŠKODA SUPERB: FILTRY OLEJU, PALIWA, POWIETRZA I KABINOWE FRAM



FABIA II	POJEMNOŚĆ	kW	KOD SILNIKA	ROK PRODUKCJI	FILTRY OLEJU	FILTRY PALIWA	FILTRY POWIETRZA	FILTR PRZECIWPYŁKOWY
1,4 TSI	1390	92	CAXC	07/08 – 05/16	CH9706ECO	G10243	CA9800	CFA11486, CFP11486, CFH12676
1,8 TSI	1798	112	BZB, CDAA, CDAB	03/09 – 05/16	PH10600	G10243	CA10057, CA9711	CFA11486, CFP11486, CFH12676
2,0 TDI	1968	103	BKD, BMP, CFFB, CLJA	03/08 – 05/10	CH9463AECO	-	CA10057, CA9711	CFA11486, CFP11486, CFH12676
2,0 TSI	1984	147	CCZA	05/10 – 05/16	PH10600	-	CA10057, CA9711	CFA11486, CFP11486, CFH12676

ŠKODA FABIA II: PASKI WIELOROWKOWE I ZESTAWY ROZRZĄDU GATES



WERSJA	LATA	[KM/kW]	PALIWO	KOD SILNIKA	PASEK WIELOROWKOWY	ZESTAW ROZRZĄDU Z POMPA
1,4	01/07 – 12/14	86/63	benzyna	BXW	6PK738 bez klim., 6PK1078 z klim.	KP35565XS
1,4 TDI	01/07 – 03/10	80/59	diesel	BMS	6PK818 bez klim., 6PK995 z klim.	KP55569XS-2
1,6	04/07 – 12/14	105/77	benzyna	BTS	6PK1088 bez klim., 6PK1735 z klim.	łańcuch
1,6 TDI	03/10 – 12/14	105/77	diesel	CAYC	6PK842SF bez klim., 6PK1070 z klim.	KP25649XS-1
1,9 TDI	04/07 – 03/10	105/77	diesel	BLS	6PK842SF bez klim., 6PK1070 z klim.	KP25649XS-1

ŚWIECE ZAPŁONOWE I ŻAROWE DENSO



WERSJA	LATA	[KM/kW]	PALIWO	KOD SILNIKA	LICZBA CYL.	ŚWIECA ZAPŁONOWA/ŻAROWA
1,2 TDI	05/10 – 12/14	75/55	diesel	CFWA	3	DG-193
1,2 TSI	03/10 – 12/14	86/63	benzyna	CBZA	4	b.d
1,4	01/07 – 12/14	86/63	benzyna	BXW	4	KJ20DR-M11 lub SKJ20DR-M11 LPG)
1,4 TDI	02/07 – 03/10	70/51	diesel	BNM	3	DG-109
1,6 TDI	04/10 – 12/14	75/55	diesel	CAYA	4	DG-193
1,9 TDI	04/07 – 03/10	105/77	diesel	BLS	4	DG-177

ŠKODA YETI: PASKI WIELOROWKOWE I ZESTAWY ROZRZĄDU GATES



WERSJA	LATA	[KM/kW]	PALIWO	KOD SILNIKA	ZESTAW MIKROPASKA DLA AUTA Z KLIMATYZACJĄ	ZESTAW ROZRZĄDU Z POMPA
1,2 TSI	09/09 – 05/15	105/77	benzyna	CBZB	K096PK1693	–
1,4 TSI	06/10 – 05/15	122/90	benzyna	CAXA	KP76PK1735	–
1,6 TDI	11/10 – 05/15	105/77	diesel	CAYC	K036PK1070	KP25649XS-1
1,8 TSI	11/09 – 12/17	152/112	benzyna	CDAB	K036PK1113	–
2,0 TDI	11/09 – 12/17	110/81	diesel	CFHA	K036PK1070	KP25649XS-1
2,0 TDI	11/11 – 12/17	140/103	diesel	CFHC	K036PK1070	KP15648XS-1

ŠKODA YETI: ŚWIECE ZAPŁONOWE I ŻAROWE DENSO



WERSJA	[KM/kW]	PALIWO	LICZBA CYLINDRÓW	ŚWIECA ZAPŁONOWA/ŻAROWA
1,4 TSI	180/132	benzyna	4	PKJ20CR8 lub IK20TT (LPG)
1,6 TDI	75/55	diesel	4	DG-193
1,6 TDI	90/66	diesel	4	DG-193
2,0 TDI	140/	diesel	4	DG-193



ŠKODA SUPERB: PASKI WIELOROWKOWE GATES



SILNIK	ROK PRODUKCJI	MOC [KM/kW]	POJEMNOŚĆ SKOKOWA [ccm]	KOD SILNIKA	PASEK WIELOROWKOWY	NAPINACZ PASKA
1,4 TSI	07/08 – 05/16	125/92	1390	CAXC	6PK1735	T38439
1,8 TSI	03/09 – 05/16	152/112	1798	CDAB	6PK1113	T39087
1,8 TSI 4x4	11/08 – 05/16	160/118	1798	CDA A	6PK1113	T39087
2,0 TDI	03/08 – 05/10	140/103	1968	BMP	6PK1070	T38427
2,0 TDI	07/08 – 05/16	170/125	1968	CBBB	6PK1070	T38427
2,0 TSI	05/10 – 05/16	200/147	1984	CCZA	6PK1113	T39087
3,6 FSI 4x4	11/08 – 05/16	260/191	3597	CDVA	6PK1613	T38450

ŠKODA SUPERB: ŚWIECE ŻAROWE



Silnik	Moc [KM/kW]	Pojemność skokowa [ccm]	Kod silnika	Oznaczenie świecy
2,0 TDI	140/103	1968	BMP	DG-193
2,0 TDI	170/125	1968	CBBB	DG-190, DG-193
2,0 TDI 4x4	170/125	1968	CBBB	DG-190, DG-193
2,0 TDI 16V	140/103	1968	BKD	DG-190, DG-193
2,0 TDI 16V 4x4	140/103	1968	CFFB	DG-190, DG-193

